

日立静脉快速操作设置（与第三方控制器连接）

一. FVTC720 快速设置

1. “***11” 进入编程
2. 输入管理员密码 8 个 9
3. 输入功能号 “11” 或 “22”
选择“02:终端设置”
显示终端设置画面。
输入 [*]

FVTC720 键盘说明：
DEL: 结束或删除
*: 确定
进入编程后的数字：
2 向前
8 向后
0 返回

再根据所要设置的参数按照画面提示操作，具体步骤参考说明书

功能 1. 恢复出厂默认设置

此操作会将所有下载到本地的登录用户的信息全部删除，但所设置的 IP 地址，子网掩码，网关除外。

步骤如下：“***11” 进入编程 ->输入管理员密码 8 个 9->输入功能号 “22” ->选定“03 主机复位”-> 按 “*” 确认-> 按 “*” 确认。

功能 2.硬件上复位（此操作不会删除终端上的数据）

同时按住键盘上的任意一行数字（共四个键位）持续 10 秒以上的时间。机器自动复位重启。

注意事项：

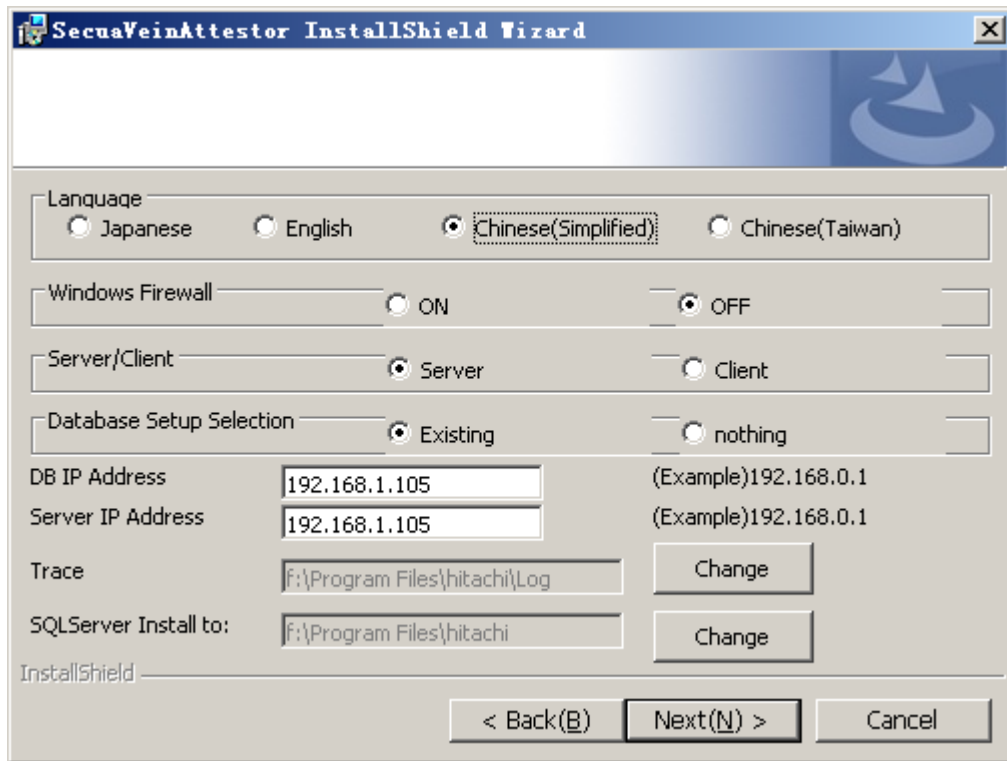
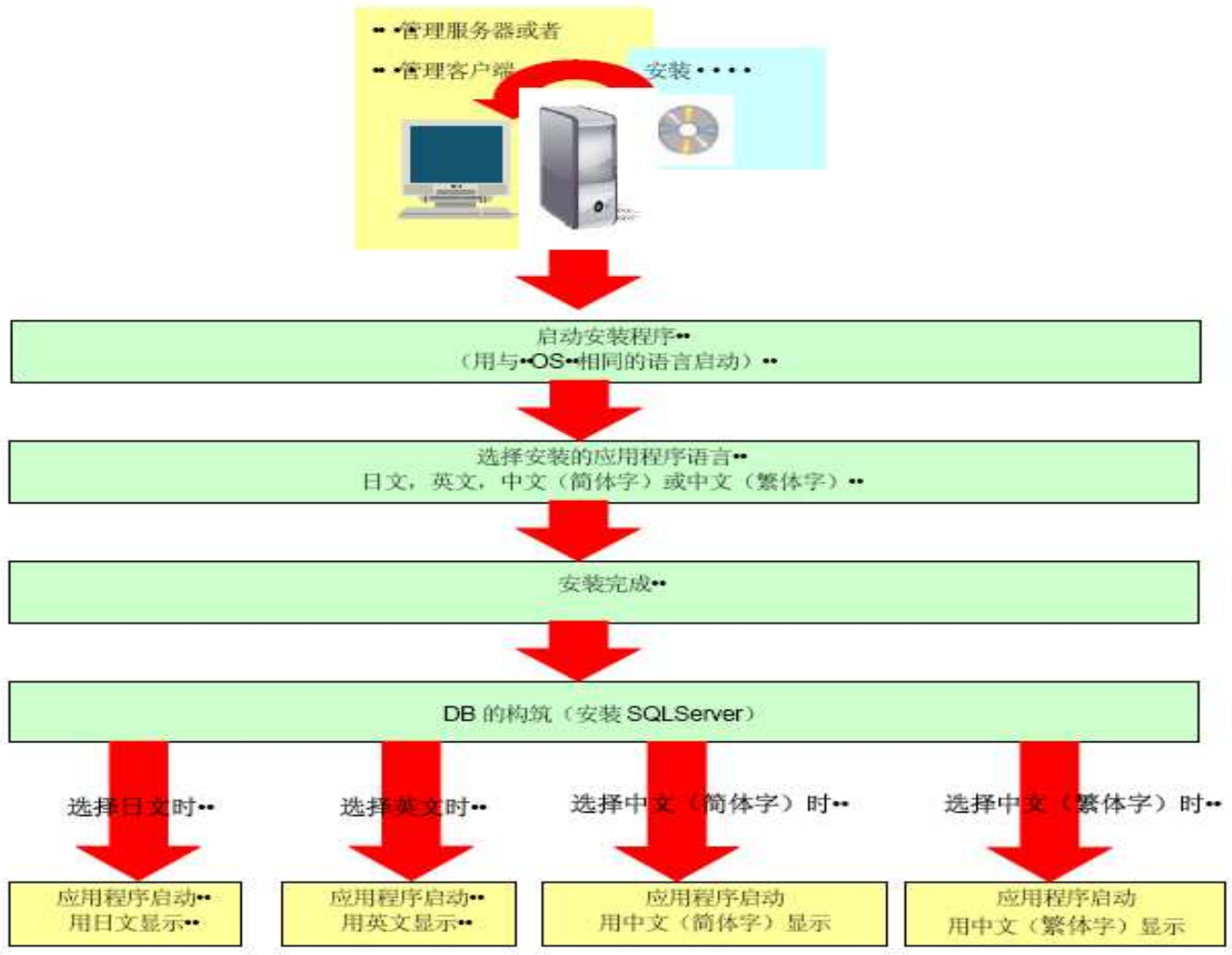
1. 如果终端设备只是作为读卡器来使用，1>需要设定设备 ID 号 2>需要设置单机/网络模式
2. DIP 拨码开关设置

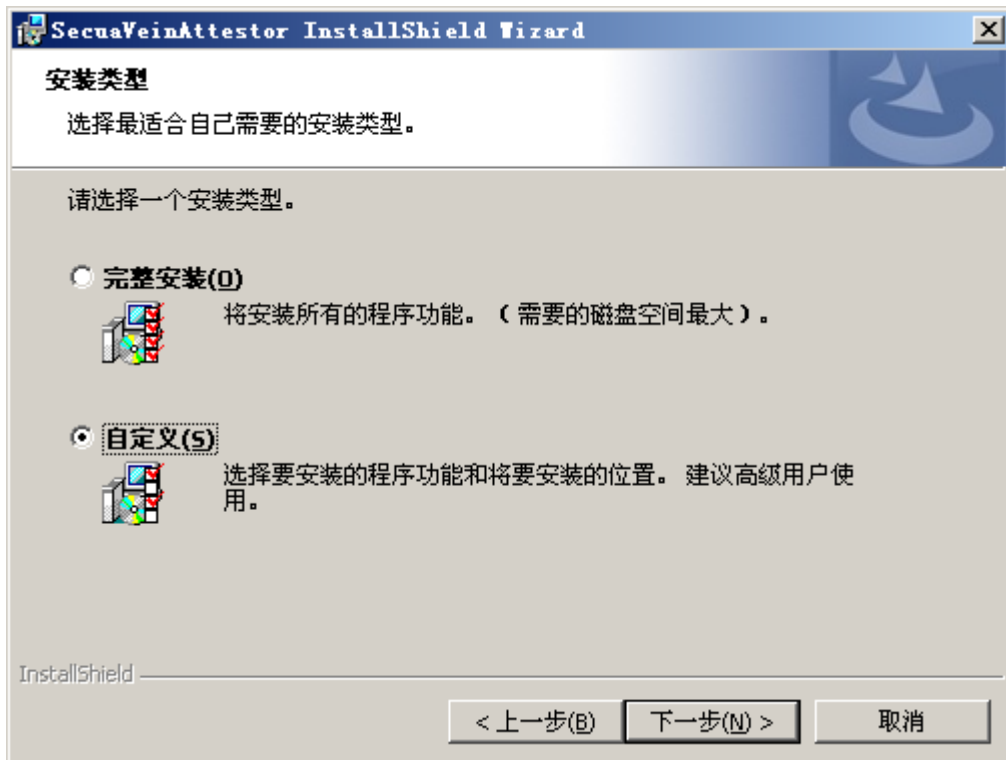
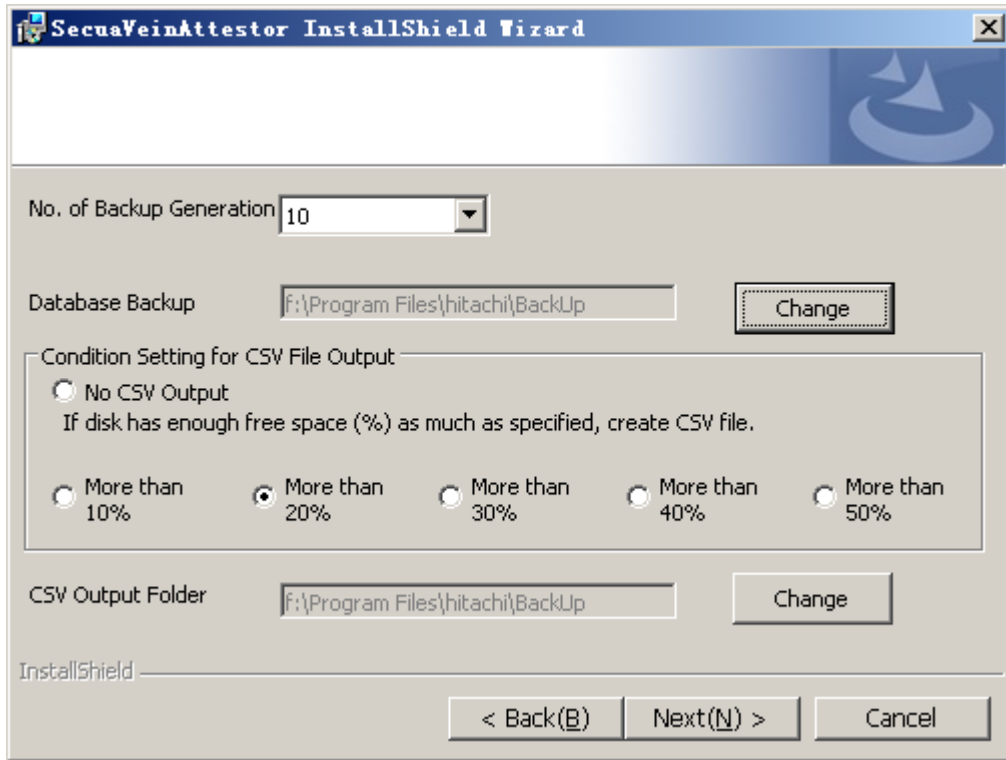
Sw2 中 1 拨为 OFF 的位置，此处意义为不使用自带 I/O 控制器

二. 软件安装设置

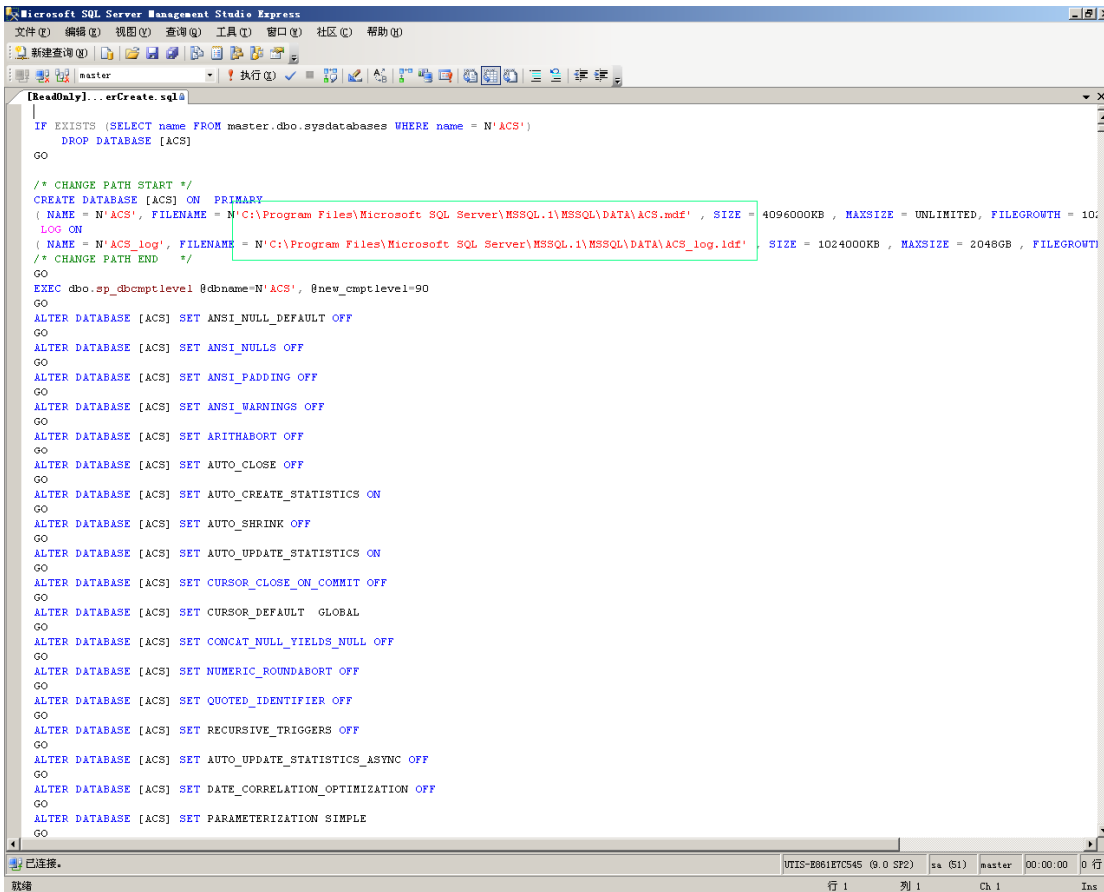
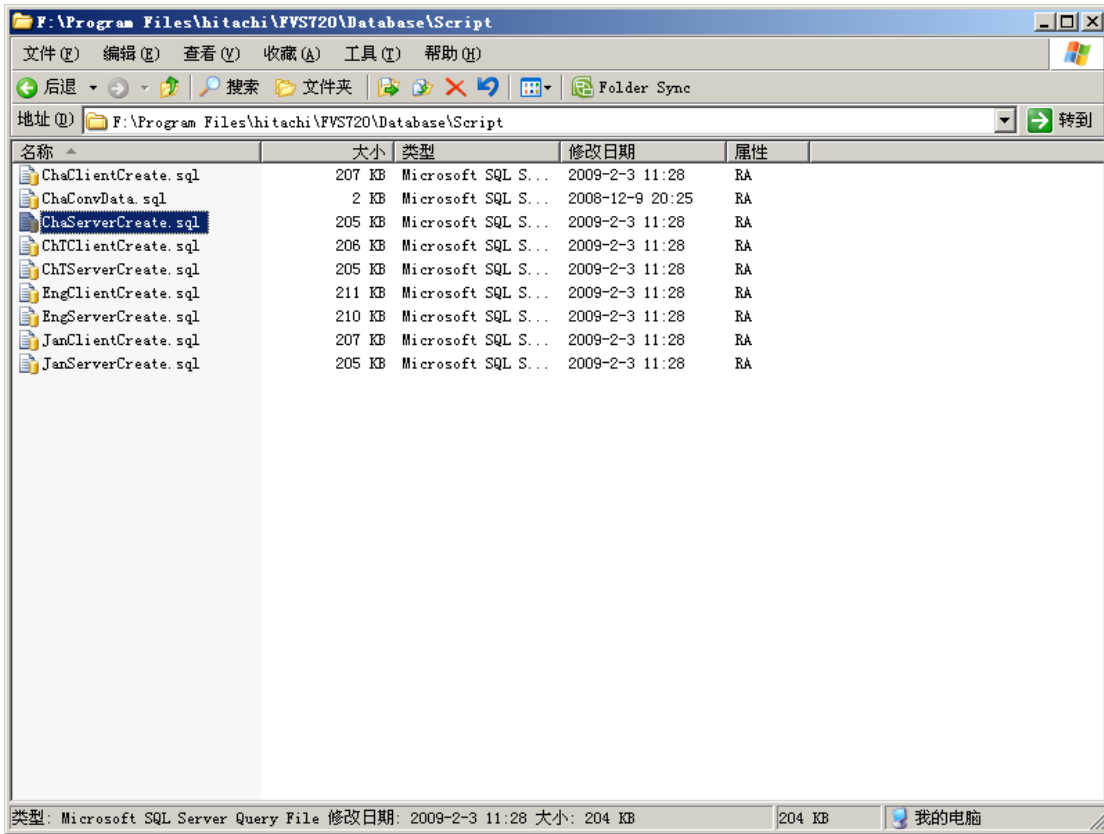
流程图如下所示

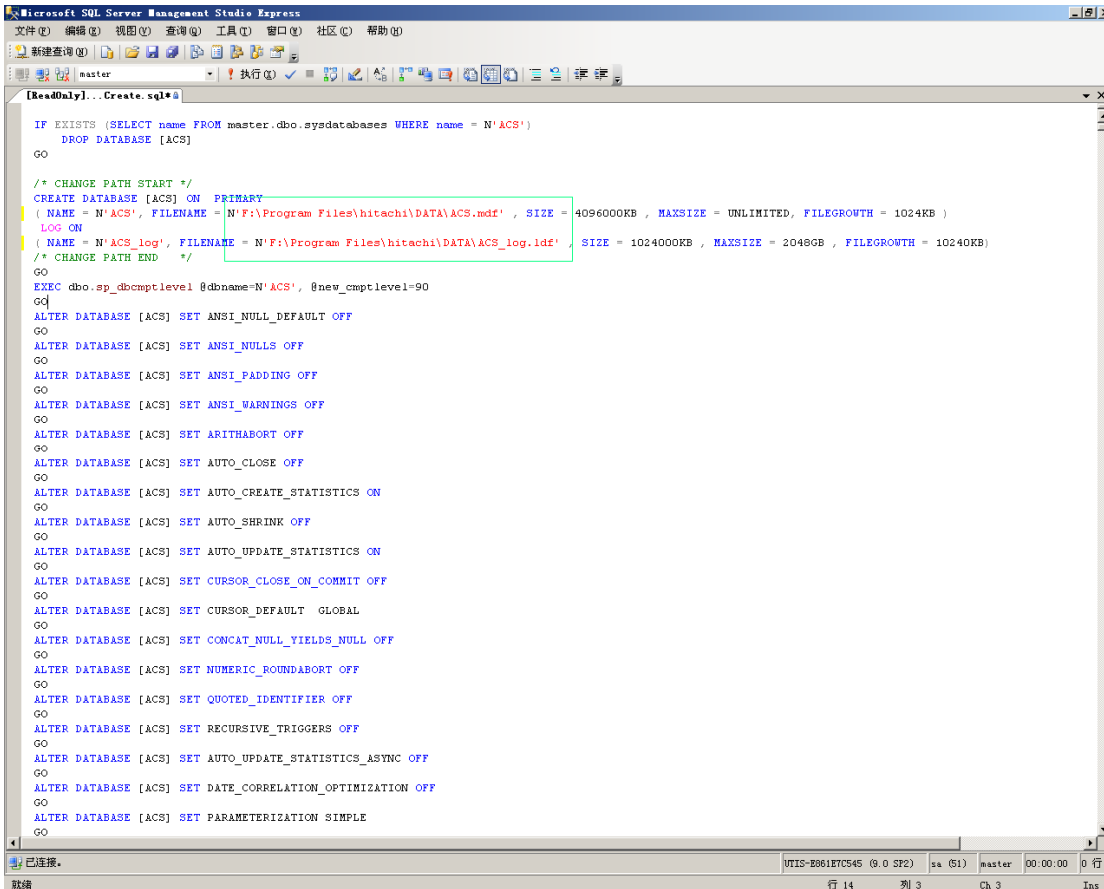
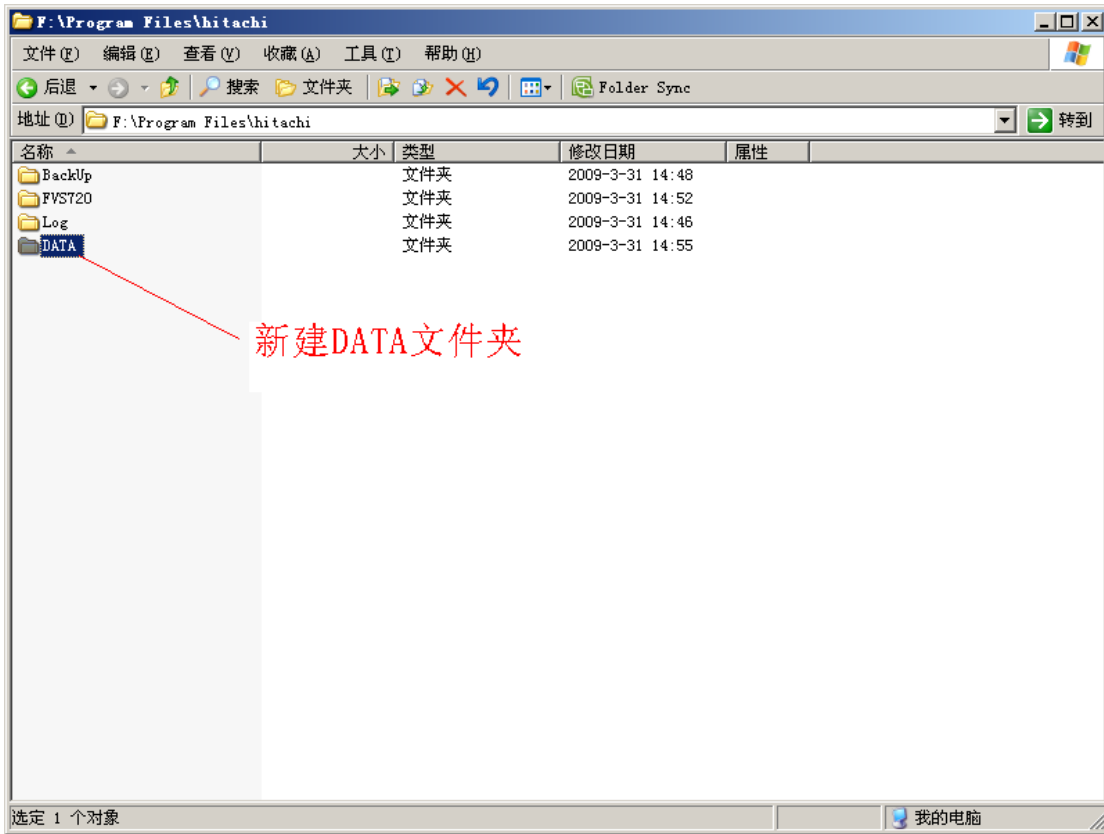
1. 先安装数据库 SQL2005 免费版
2. 再安装 ID 服务器软件

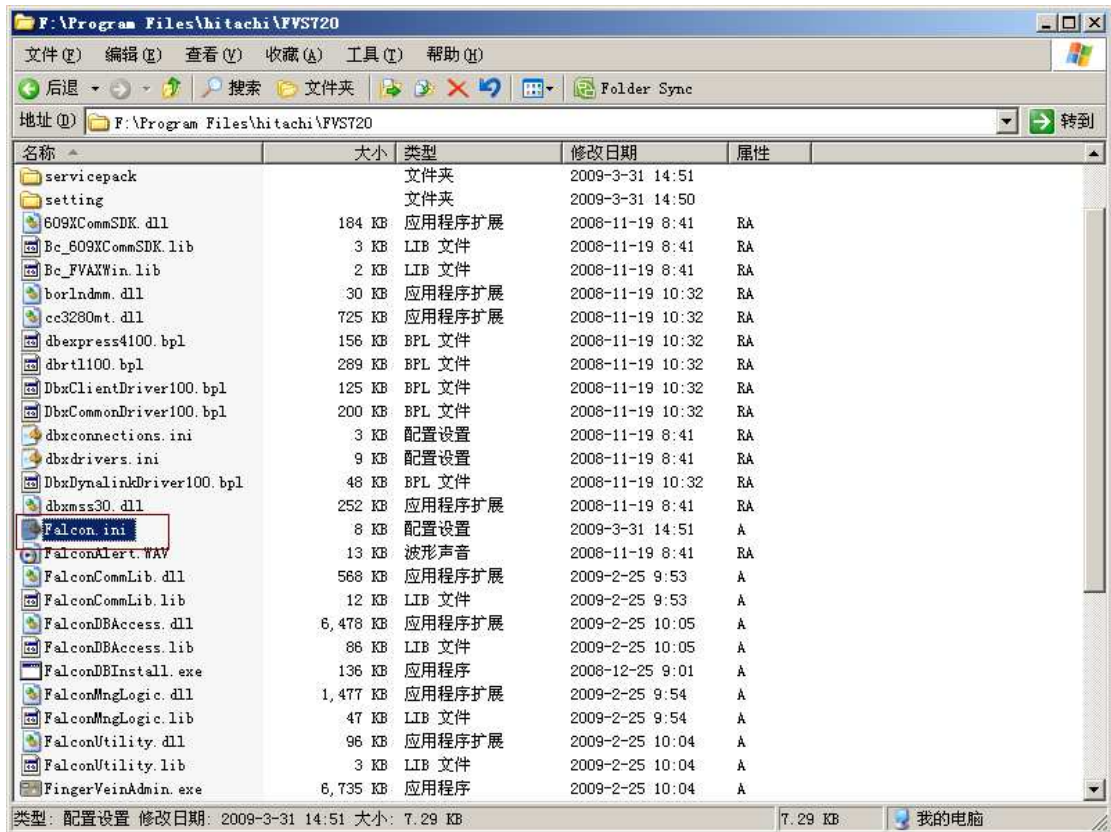
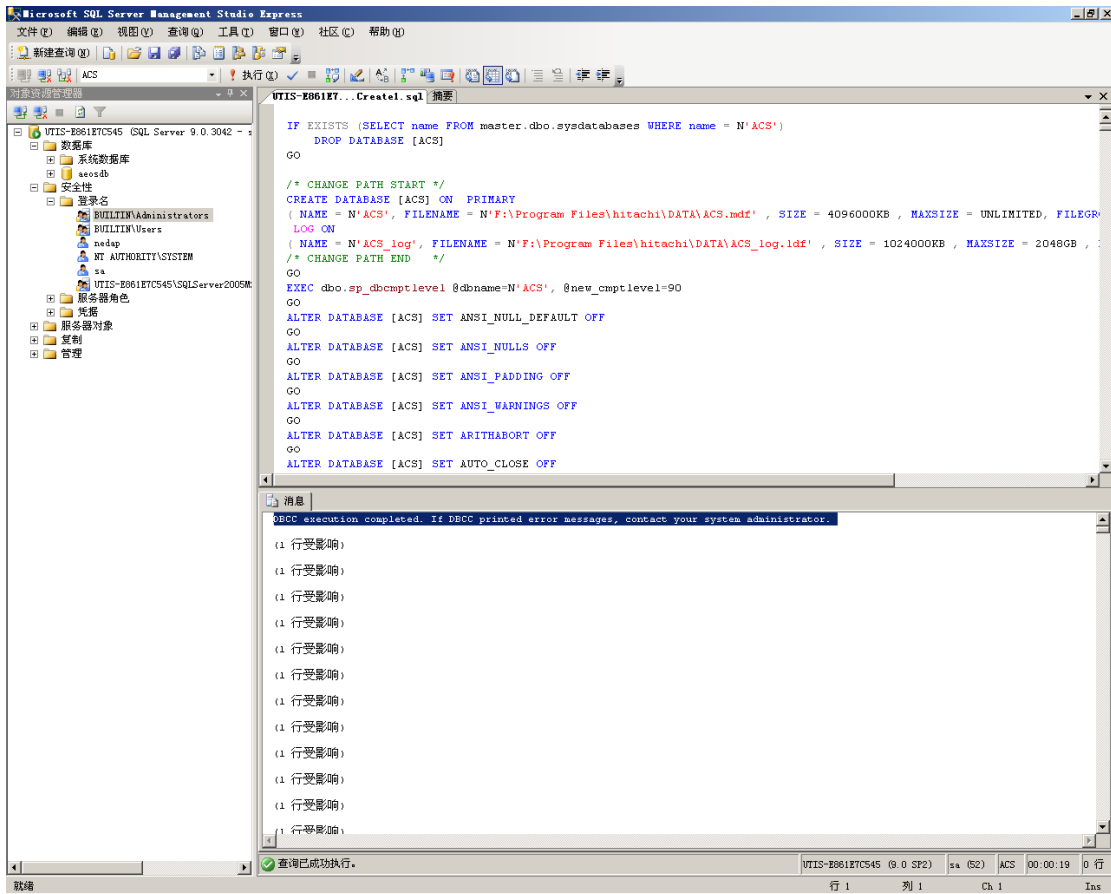












```
Falcon.ini - 记事本
文件(F) 编辑(E) 格式(O) 查看(V) 帮助(H)
# ##### #
[SERVER]
#僨屮僨屮僨屮僨屮
ConnectionName="MSSQLConnection"
#僨屮僨屮僨屮僨屮僨屮僨屮
DriverName="MSSQL"

#僨屮僨屮僨屮僨屮僨屮僨屮僨屮
ParamsCount=13

#僨屮僨屮僨屮僨屮僨屮僨屮僨屮
Params01="SchemaOverride=dbo"
Params02="DriverName=MSSQL"
#僨屮僨屮僨屮僨屮僨屮僨屮僨屮僨屮僨屮僨屮僨屮僨屮
# 192.168.0.1僨屮僨屮僨屮僨屮
Params03=HostName=192.168.1.105
Params04="DataBase=ACS"
Params05="User_Name=acs"
Params06="Password=acs"
Params07="BlobSize=-1"
Params08="ErrorResourceFile="
Params09="LocaleCode=0000"
Params10="MSSQL TransIsolation=ReadCommitted"
Params11="OS Authentication=False"
Params12="Prepare SQL=False"
Params13="CommandTimeout=60"
```

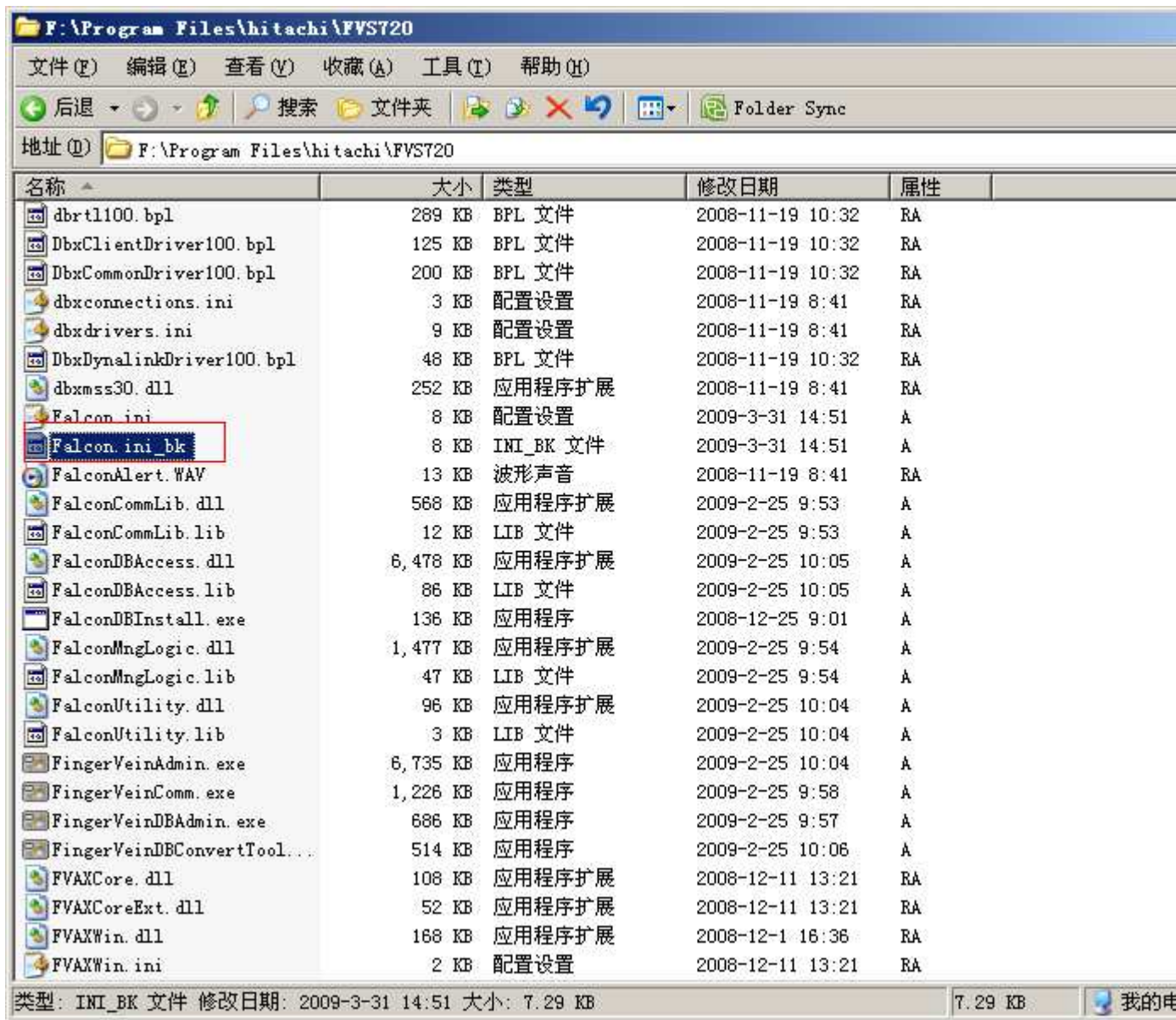
收费版

```
Falcon.ini - 记事本
文件(F) 编辑(E) 格式(O) 查看(V) 帮助(H)
# ##### #
[SERVER]
#僨屝僞儀屝僞祖
ConnectionString="MSSQLConnection"
#僨屝僞儀屝僞僞僞僞僞
DriverName="MSSQL"

#僨屝僞儀屝僞憲愿暖帮森恨
ParamsCount=13

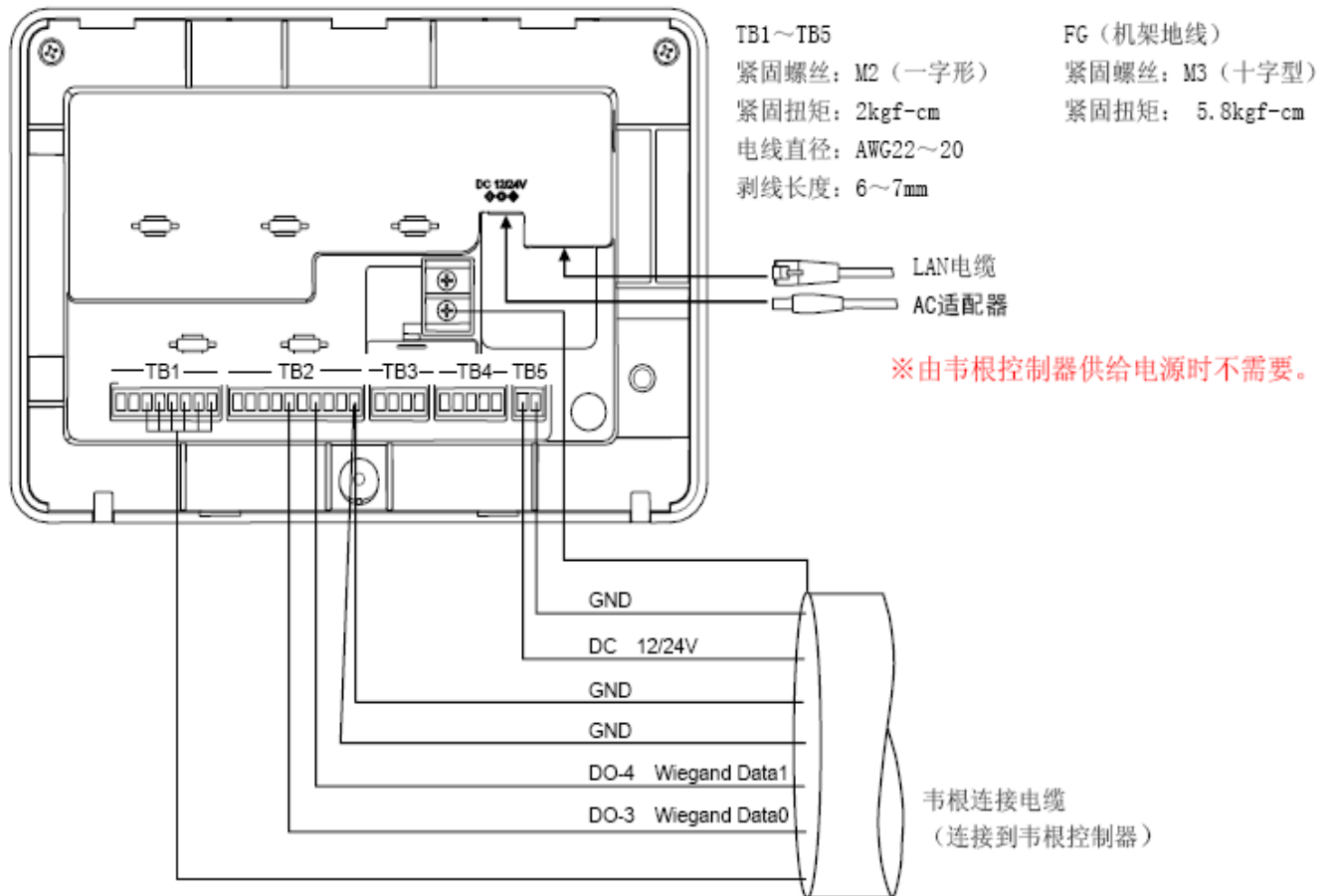
#僨屝僞儀屝僞憲愿暖帮森
Params01="SchemaOverride=dbo"
Params02="DriverName=MSSQL"
#僨屝僞儀屝僞僞僞祖僞僞僞IP僞僞僞僞
# 192.168.0.1僞僞僞僞
Params03=HostName=192.168.1.105\SQLEXPRESS
Params04="DataBase=ACS"
Params05="User_Name=acs"
Params06="Password=acs"
Params07="BlobSize=-1"
Params08="ErrorResourceFile="
Params09="LocaleCode=0000"
Params10="MSSQL TransIsolation=ReadCommitted"
Params11="OS Authentication=False"
Params12="Prepare SQL=False"
Params13="CommandTimeout=60"
```

免费版



三. 整体步骤

- 1 在 PC 上安装完数据库和 ID 管理服务软件
- 2 将 FVTC720 按硬件上的说明将联的线全部联结好，如下图所示。



3 将拨码 DIP SW2 中的 1 号位拨至 OFF 的位置。

4 将硬件中的设备 ID 号, 终端机 IP 地址, 管理软件所在 PC 机的 IP 地址及网关等信息全部设置成与 ID 管理软件中所设置的一样。

5 安装指静脉注册仪

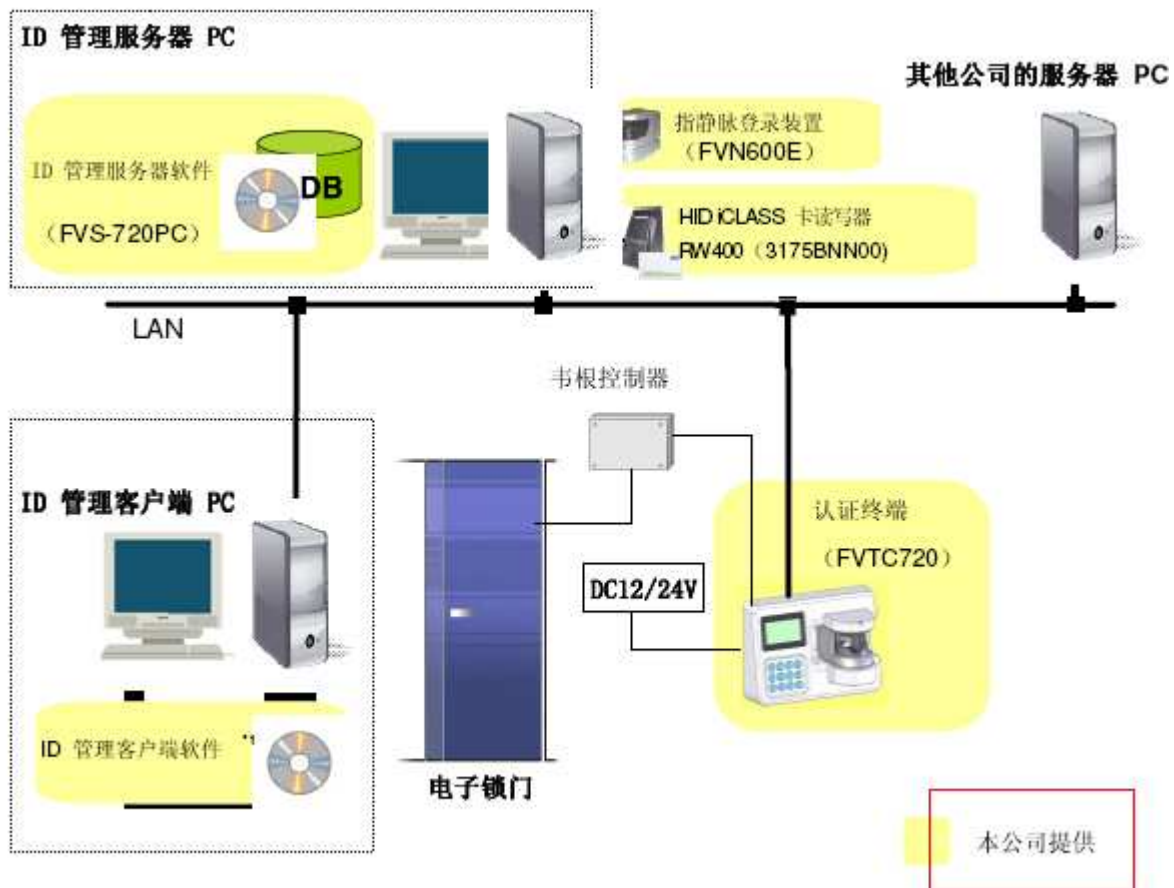
6 在软件中登录终端设备

7 注册静脉测试

8 导入用户信息

姓名

四. 整体架构



| 产品构成要素 | 说明 |
|-----------------------------------|--|
| 认证终端 (FVTC720) | 读取卡的信息和指静脉, 进行本人认证和访问许可。 |
| 韦根控制器 | 根据认证终端的要求, 进行电子锁的开锁/上锁的装置 (其他公司设备)。 |
| ID 管理服务器软件 (FVS-720PC) | 管理指静脉门禁管理系统的服务器用软件。与认证终端连接, 提供管理员管理系统的接口。包括 Microsoft SQL Server 2005 Express Edition (免费版)。 |
| ID 管理客户端软件 (FVS-720PC) | 与 ID 管理服务器软件连接, 提供管理员管理系统的接口。 |
| 数据库 (DB) | ID 管理服务器软件及 ID 管理客户端软件使用的通用数据库 (DB)。基础数据库为 SQL Server 2005 Express Edition。基础数据库可以在 ID 管理服务器 PC 上建立。也可以在 ID 管理服务器 PC 以外的 PC 上建立。 |
| 指静脉登录装置 (FVN600E) | 与 ID 管理服务器 PC 或 ID 管理客户端 PC 连接, 用于登录用户的指静脉数据的终端。 |
| HID iCLASS 卡读写器 RW400 (3175BNN00) | 与 ID 管理服务器 PC 或 ID 管理客户端 PC 连接, 用于向 HID iCLASS 卡写入用户信息的装置 (HID 公司制造)。 |
| HID 卡 iCLASS 16k/2 | 通过卡读写器存储指静脉数据及认证必需的信息 (HID 公司制造)。 |

| 项目 | 项目的详细情况 | 规格 |
|---------|---|------------------------------------|
| 系统 | ID 管理服务器数 | 1 |
| | ID 管理客户端数 | 最多 4 (用 ID 管理服务器 之外的 4 台进行人机交互) |
| | 认证终端连接数 | 最大 256 |
| 支持的 DB | 通用数据库 ID 管理服务器 PC 用 / ID 管理客户端 PC 用 (Microsoft SQL Server 2005 Express Edition (免费版)) | |
| 数据库最大容量 | 用户数 | 56,000ID |
| | 记录 | 5,000,000 条 |
| 认证终端容量 | ID+FV 用户 | 6,000 ID (2 指/ID) ^{*1} |
| | 卡用户 | 50,000ID |
| 用户信息 | 导入 | CSV 文件 |
| | 导出 | CSV 文件 |
| 认证功能 | 1:1 认证 | ID+FV、ID+PIN、卡、卡+FV、卡+PIN |
| | 1:N 认证 | 有 ^{*2} |
| | 组认证 | 有 (最大组数 999) |
| 输出记录 | CSV 文件 | |
| 支持 IC 卡 | ①HID iCLASS 卡 (16 k/2: 可以在卡内保存最大 2 指的指静脉数据) ②Mifare 卡 (仅支持串行 NO., 不能在卡内保存指静脉数据) | |
| 认证终端 | 概略尺寸 | 188 (W) × 130 (H) × 126 (D) |
| | 质量 | 约 700 g |
| | 电源 | DC12V ± 5% 7.2W DC24V ± 5% 7.2W |
| | 通信 I/F | LAN (连接服务器用) |